



Investment **Fiji**

行业 概况



为什么 选择斐济？

斐济人民热情好客，机敏聪慧；斐济文化能为投资者带来独特的价值。跨国投资者在斐投资，成功的案例数不胜数。

斐济投资政策合理，政治环境稳定，促进了经济的增长。

斐济政府对基础设施，教育和行业培训方面投资不断加大，不仅增强了越来越多外国投资者在斐投资的吸引力，同时提高了投资的质量。越来越多的大型跨国公司在斐获得了巨大收益。

经济稳定对吸引外来投资至关重要；2010 年以来，斐济银行投资贷款政策持续放宽，本国私营企业及外国投资者来斐投资信心持续上升。斐济是南太平洋地区最重要的贸易枢纽，拥有横跨太平洋岛屿的优质航线。斐济拥有价值 110 亿美元的公路基础设施和 1,200 座桥梁，47 个码头，5 个商业港口，25 个当地机场和 2 个国际机场。

斐济拥有商业友好型税收结构，政府通过收取 20% 企业所得税及南太平洋证券交易所上市公司 10% 的低税率来鼓励创新和投资。斐济政府宣布了一系列激励措施和促增长政策，以吸引投资并鼓励稳定和可持续的经济增长。政府计划在未来 20 年内人均收入水平提高四倍。

不断完善的基础设施，日益发展的旅游业，朝气蓬勃的就业人群，一流的英语工作环境，热情的服务态度、真诚有利的商业环境和低廉的成本是斐济持续成功的关键因素。

斐济投资局

1980 年，根据外商投资法，斐济经济发展委员会批准成立斐济投资局。作为斐济政府投资主管部门，经济发展委员会独立于其他部门，主要职能是为促进、刺激投资以及出口提供服务和帮助。其主要职能是为促进、便利和增加投资以及刺激出口提供服务和帮助。

除了促进海外贸易和投资机会外，经济发展委员会提供深入、全面的市场信息；筛查有潜力的投资项目并协助投资者及商务代表团开展本地研讨会，制作并发布宣传介绍资料。

斐济投资局的宗旨是公司建立初期，为企业提供便利服务来支持并协助外国和本地投资者，并在公司发展壮大阶段提供信息，支持和援助，并提供公司发展所需以鼓励投资者后续投资并取得更大的经济效益。

斐济投资局旨在增加出口总量，特别是其产品及服务具有附加值并能替代进口产品，促进就业的经济实体。



正增长

自 2010 年的连续增长



94%

识字率



40 岁以下劳动人口

占 69%人口总量



苏瓦

苏瓦市

维多利亚商业街

市政楼 6 层

政府大厦

2303 号信箱

电话: (+679) 331 5988

传真: (+679) 330 1783

电子信箱: investment@investmentfiji.org.fj

劳托卡

劳托卡市

TUI 大街

杰伊·拉尔 (Jay Lal) 大厦

兰巴萨

兰巴萨镇

达姆努大街 (Damanu Street)

LTD 大厦 1 层 1 套

农业

斐济农业潜力巨大，原始土壤和热带气候条件为国内旅游业和出口市场提供了无数的商机

斐济全国农业用地 497,787 公顷，占国土面积的 28%，农业用地分为临时耕地，休耕地，永久基本农田，牧场，椰林，天然林，人工林和非农业用地。其中，永久基本农田占 37%，牧场 19%，天然林 17%。

主要农作物包括根茎作物和园艺花卉。主要农业商品包括芋头，生姜，木瓜，菠萝及双边检疫协议 (BQA) 范围内的农产品，如茄子，秋葵和面包果。芋头和木薯是种植最广的块根作物，芋头主要用于出口；畜牧业以牛肉和奶制品生产为主。

目前，斐济与澳大利亚、新西兰、美国、欧洲、加拿大、中国和邻近的太平洋岛国等国家签有贸易协定和互利的检疫协议来进行农产品贸易。以旅游业为代表的国内市场，为农业领域的发展提供了巨大商机。农业产值占斐济国内生产总值的 8%。

目前，为满足日渐增加的需求，由于当地农产品在数量和质量上不能达标，大部分旅游从业者需要从澳大利亚和新西兰进口水果和蔬菜。农业生产水平和产品品质的波动阻碍了斐济农产品的增值。因此，斐济对原材料进口的依赖不断增加。

新鲜/冷藏和增值产品的作物和畜牧产品国内出口总值从 2009 年的 1.4623 亿美元大幅增加到 2016 年的 1.9502 亿美元，年均增长率为 4.8%。斐济目前的农产品和畜牧业进口价值为 6.402 亿美元，并以年均 5.6% 的速度增长。



商机

- 斐济有多达497,787公顷适于农业耕种的土地
- 外国投资者可以租用或购置土地
- 与他国相比，投资斐济农业门槛极低
- 斐济土地所有者欢迎投资或发展合伙关系
- 斐济前景光明的农业投资项目：农作物，牲畜和水产养殖的精细化生产，加工和销售
- 斐济主要蔬菜作物：茄子，秋葵，芋头叶，卷心菜，豆类，南瓜，番茄，灯笼椒和苋菜
- 斐济主要水果：木瓜，菠萝和香蕉
- 斐济平均每年进口约34,000吨大米，以满足国内消费。
- 斐济的乳制品年平均产量仅为1100-1800万升，而国内需求量约为8000万升。
- 斐济平均每年生产 2495 吨新鲜/冷冻牛肉，平均进口量为2290 吨新鲜/冷冻牛肉和 250 吨牛肉制品（腌制牛肉）。
- 斐济本国居民884,887名及每年将近80万名游客为斐济创造了超过160万人的市场
- 斐济对新型商品农业和农产品加工业提供税务减免政策

激励措施

商品及农产品加工业

自 2015 年 1 月 1 日至 2028 年 12 月 31 日，以下所批准并确定的新的商品型农业和农产品加工业经营活动的收入应纳入免征税款行列：

- 在5个连续财政年间，投资总额从250,000斐济元增至1,000,000斐济元；
- 在7个连续财政年间，投资总额从1,000,000斐济元增至2,000,000斐济元；
- 在13个连续财政年间，投资总额超过200万斐济元。

生物燃料生产

根据政策，自 2009 年 1 月 1 日至 2028 年 12 月 31 日，从事生物燃料制造企业的纳税人可以享受免税优待。要求如下；

- 在5个会计年度内，投资总额从250,000斐济元增至1,000,000斐济元
- 在7个会计年度内，资本投资从1,000,000斐济元增至2,000,000斐济元
- 连续13个财政年度的资本投资超过200万斐济元。
- 每个收入年度雇用20名以上的本地员工。
- 农作物、机械、工厂成立初期购置的设备、生产生物燃料所需的化学药剂免税。
- 所有进口的农产品的都免关税。

视听委员会

斐济正在成为世界上最受欢迎的影视拍摄地之一。在斐济拍摄影视作品，电影制作人在充分利用斐济美丽的异国风情的同时，还能享受高达 75% 的高额退税

斐济因其岛屿和海洋生物而世界闻名，随着越来越多的电影制作人来此取景，取景地的开发也日渐丰富：绵延的山脉、茂密的丛林，蜿蜒的河流，壮丽的瀑布，广袤的草原，清澈的湖泊；同时还拥有美丽的乡村和发达的城市景观，悠久的建筑和城镇，以及丰富的民族文化：阿图开人（斐济土著人），印度，中国，这里拥有太平洋文化和欧洲的传统。本过识字率为94%（高中以下为义务教育），斐济人民多才多艺。另一项优势是英语是斐济的官方商务语言，因此与当地人的沟通十分方便。



电影拍摄许可

开始拍摄之前，您必须首先向斐济电影办公室申请电影拍摄许可证；要想获得电影退税，申请人必须给斐济电影办公室提交申请信，并提供所需信息。申请必须提交详细的预算和剧本。想要申请F1 / F2电影制作和视听激励，您必须向斐济电影办公室申请临时证书（临时AVP），说明拟制作的视听产品，并在拍摄完成后变成正式的AVP证书。申请表必须填写完整，包括剧本或内容提要、预算（以斐济元计算），完工保障书，并附有申请费用。想要在斐济拍摄但不想申请任何费用减免的公司，必须填写《拍摄许可申请表》，该申请必须填写详细的演员和工作人员的护照信息，航班信息以及拍摄设备清单。

F1/F2 电影制作和视听激励条例

F1/F2电影制作和视听激励条例（AVP）是指影视投资公司可以获得政府所提供的项目启动资金。这能让影视投资公司根据所满足的纳税能力进行抵免，抵免分为F2抵免政策（125%）及F1抵免政策（150%）（摘自2016年《所得税（电影制作和视听激励）条例》）。收益基于“斐济生产合格产品（QFPE认证产品）”。这也称为“本地支出”，例如本地劳动力，本地住宿，本地设备租赁的支出。

商机

- 斐济拥有壮丽的风景、多变的地形，以及迷人的热带景观
- 斐济拥有便捷的基础设施，能够快速抵达不同取景地
- 斐济政府帮助已获电影拍摄许可证的影视公司，并协助简化相关流程。
- 斐济本土劳动力价格低廉
- 斐济以英语、阿图开语及印度语等语言，形成了多语种及多元的文化社会。
- 投资者可以从当地生产公司租用设备
- 斐济拥有世界一流的住宿及娱乐设施
- 新西兰南十字星海底光缆，为斐济提供了稳定，快速的通讯连接
- 斐济的国际航班，大游轮的停靠站和国际港口一应俱全，可轻松前往世界其他地方。
- 斐济提供75% 的电影退税

激励政策

电影退税政策

- 在斐济，电影产品的生产成本可享受75%的退税或抵免额
- 审核标准根据现行《2016年所得税（电影制作和视听激励措施）条例》为准
- 最低投资额为\$250,000 ；
- 退税及抵免上限为2000万斐济元
- 如果制片人选择获得电影退税，那么根据2016年《所得税（电影和视听激励措施）条例》，将无法获得第2、3和4部分任何其他税收优惠政策。

斐济电影委员会

- 斐济电影委员会向有志来斐拍摄电影的公司提供以下服务：
- 提供如何获得电影制作和视听激励政策优惠的指导
- 协助影视公司与需要合作、许可或服务其他政府部门，组织机构进行联络
- 向影视公司提供有关本地人才，工作人员，生产资料及设施的信息，建议，清单及其他材料
- 为影视公司提供拍摄地实景照片来协助影视公司选择拍摄地
- 积极协助影视公司解决突发状况，尽可能的满足投资方的要求
- 有关如何获得在斐济拍摄的许可等其他信息，请登录

www.film-fiji.com

或发送邮件至

info@film-fiji.com.fj

能源行业

目前，斐济的能源高度依赖进口燃料。因此，政府大力支持可再生能源发电，以减少对进口化石燃料的依赖

目前，斐济的主要能源包括

- 水电，可大量满足大量电力需求
- 进口化石燃料
- 生物类能源，包括薪材及农作物制成的燃油，可用于厨房烹饪及用木材加工及制糖业废渣制成的能源，用于联合发电。

交通运输业是最大的能源消费的主要行业，约占能源总消耗量的 40%，其次是商业，工业和家庭使用。

对进口化石燃料的高度依赖始终是能源部门的中心问题。高昂燃油价格及进口费用、石油行业价格的波动对斐济经济存在着巨大的潜在影响。因此，减少对进口燃料的依赖及寻求稳定的海外能源是确保斐济经济稳定的关键。这使得斐济政府不断发展新形式的替代能源，包括可再生能源及本土能源，用于发电和交通运输。投资额超过 300 万斐济元、并能建造电动汽车充电站的商业项目在 7 年内免税，并给予最高 5% 的资本补贴，允许公司将亏损结转至第 8 年。

过去二十年间，斐济政府对农村地区的电气基础设施进行了大量的投资，大部分斐济人的家庭已经通电。但是，仍然有约 10% 的人口没有稳定的电力供应。此外，有电力供应的地方，不同社区间电力供应能力的不均衡性可能会使人们无法最大限度地用电。

过去十年间，电力供应和可再生能源在发电中的占比已大幅度增加。2014 年，全国电气化覆盖率估计为 90%（城市为 100%，农村为 80%）。目前，超过 50% 的电力来自可再生能源，如水电，生物质能，风能和太阳能。政府计划到 2036 年，全部转换为可再生能源发电。



商机

- 斐济富含水能，风能，生物质能，太阳能等大量尚未开发的可再生能源。
- 斐济拥有现成的可再生能源标准，准则和操作规范，以及完善的适用可再生能源信息系统。
- 斐济的激励措施包含减少对可再生能源高效设备的关税，税收和消费税的征收。
- 斐济的能源需求不断增加
- 斐济10%的人口仍然无法用电
- 斐济政府鼓励私营企业投资电力部门
- 增加生物燃料，混合动力和电动汽车的使用，能够减少陆路运输种化石燃料的使用。
- 使用可再生能源（生物燃料，太阳能和风能），提高船舶和发动机的效率，减少海上运输中化石燃料消耗。
- 私营企业投资小型可再生能源系统潜力巨大
- 投资再生能源和热电联产项目的企业可享受5年免税
- 企业可免税进口可再生能源产品。

激励政策

生物能源生产

根据政策，2009年1月1日至2028年12月31日，将农产品加工为生物燃料的新企业能享受免税优惠。条件如下：

在完整的5个会计年度内，资本投资从250,000斐济元增加到1,000,000斐济元；

- 在完整的7个会计年度内，资本投资从1,000,000斐济元增加到2,000,000斐济元；

- 连续13个财政年度的资本投资超过200万斐济元

- 每个收入年度雇用20名以上的本地员工

农作物、机械、工厂成立初期购置的设备、生产生物燃料所需的化学药剂免税。

所有农业产品的进口将实行零关税。

可再生能源与发电项目

根据政策，投资再生能源和热电联产项目的新企业可享受5年免税

对可再生能源商品的进口实施免税政策。

可持续能源融资项目 (SEFP 项目)

该项目旨在通过使用贷款担保，大大增加可再生能源和能源效率技术的使用，鼓励当地金融机构参与可持续能源融资，以支持可再生能源设备的购置与安装。该项目是由世界银行在太平洋区域资助的项目，斐济能源部（DOE）是该项目的执行机构。只要符合一定的设备标准，任何供应商都可以提供设备并参与此项目，并能得到批准任何获得 ANZ、FDB 和 HFC 金融机构提供该项目的贷款资格。可持续能源融资项目支持所有可再生能源技术的开发，如太阳能，水能，椰子油燃料，风能，沼气等。此外，还支持节能设备的贷款。该贷款计划适用对象广泛：个人、社区，企业（MSE），农村及城市。

渔业

斐济的原始海洋拥有丰富的海洋生物资源，包括有鳍鱼类：黄鳍金枪鱼，大眼金枪鱼，长鳍金枪鱼，马林鱼，旗鱼和鲛鱼。深水鱼类包括鲷鱼和礁石鱼类（如鲷鱼，珍鲹鱼，石斑鱼，珊瑚鲷鱼和鳕鱼）。水产养殖业包括对虾，紫菜，碎礁和罗非鱼养殖。

渔业在斐济的总体增长和发展中起着至关重要的作用。渔业部门提供了就业机会和收入来源，食物的来源，可持续的生活方式。如果妥善运营，将有助于维持生态系统的平衡及生物多样性。渔业是斐济经济中第三大利用自然资源发展的部门，仅次于制糖业和农业。2015年，渔业产值增长了3.6%，这主要是由于近海渔业及海参捕捞产量增加，为国内生产总值贡献约1.8%，占出口总收入的12%

渔业的主要收入来源于商业捕鱼，特别是近海金枪鱼捕捞。其他收入来源包括海参捕捞，水产养殖和其他水产品捕捞。主要商业金枪鱼品种包括大眼金枪鱼和黄鳍金枪鱼。这些都是珍贵的海产品，主要市场包括日本和美国。

免税政策

为开展业务，在免税区进口生产所需的原材料，机械和设备（包括零件和材料）免征进口税。

免税区其他政策

任何拥有斐济生产许可且公司拥有25%以上本土股东的投资公司，可以享受5年内所得税免除的优惠。



商机

- 斐济专属经济区占地129万平方公里。
- 斐济拥有大量的海洋资源，如金枪鱼，黄鳍金枪鱼，跳鱼，长鳍金枪鱼和大眼鲷。
- 斐济海洋资源丰富，如金枪鱼，黄鳍金枪鱼，鲣鱼，长鳍金枪鱼和大眼鲷鱼。
- 斐济珍珠是世界上最美的珍珠之一。
- 斐济旅游业为渔业创造了巨大的市场。
- 斐济增值市场及小众市场潜力巨大
- 斐济海域拥有多种海藻。
- 斐济高品质海产品包括新鲜及冷冻金枪鱼及生鱼片，主要运往日本和美国市场。
- 斐济本国居民884,887人，游客每年约80万名，人口流量超160万，前景相当可观。
- 斐济沿海水域、红树林区域及礁石区域有大量鱼类，螃蟹，蛤，贝类，对虾，龙虾等海产品。

激励政策

免税区激励政策——谁有资格获得此优惠？

该激励政策适用于在以下地区开展新业务的公司：瓦努阿岛、塔韦乌尼岛、拉比，基奥亚及其他北部斐济政府管理范围内的岛屿、罗图马岛，坎达武岛，莱武卡岛，洛迈维提群岛，劳省和纳乌索里-劳托卡地区——从雷瓦河的纳乌索里机场（不包括城镇边界）到马塔瓦卢河的巴镇。

任何公司均可按照规定的形式向财政部门申请营业执照。

经营许可证标准

开展经营活动的新公司，初始投资额最低为250,000斐济元。

税收减免政策

2018年1月1日至2028年12月31日，在瓦努阿岛及其附近区域批准开展的新经营活动享受免税政策，区域包括瓦努阿岛、塔韦乌尼岛、拉比，基奥亚及其他北部斐济政府管理范围内的岛屿、罗图马岛，坎达武岛，莱武卡岛，洛迈维提群岛，劳省和纳乌索里-劳托卡地区——从雷瓦河的纳乌索里机场（不包括城镇边界）到马塔瓦卢河的巴镇。具体要求如下：

- 连续5个财政年度的资本投资从250,000斐济元增至1,000,000斐济元
- 连续7个财政年度的资本投资从1,000,000斐济元增至2,000,000斐济元；
- 连续13个财政年度的资本投资超过200万斐济元。

林业

斐济有 110 万公顷的森林，占土地面积的 60%，每年为生态系统贡献约 5.44 亿斐济元的价值。为增加出口收入，外国及本土投资，就业及经济增长提供了有力的保障，同时福泽子孙后代。

林业部门是斐济不可或缺的重要部门，除了贡献了经济增长外，还能保护森林资源，实现可持续利用和管理。林业部门在斐济的经济、社会 and 环境保护中发挥着至关重要的作用；林业对斐济 GDP 贡献率为 0.75%。但这并不包括林业部门所涉及的其他活动，尤其是在增值和制造领域的贡献。林业贡献并支持其他部门和产业的发展，同时也是能源，就业，生产生活和生态完整性的重要基础。

斐济原生森林约占森林总面积的 75.0%，其中松树林 11.0%、桃花心木 8.0%；红树林 6.0%。西部主要是以加勒比松为代表的软木人工林，而东部主要是以桃花心木为代表的硬木人工林。原生森林面积为 526,453 公顷，硬木种植面积为 58,978 公顷，软木种植面积为 76,171 公顷，红树林面积为 42,601 公顷。

2011 年至 2016 年，斐济原生林原木年均产量为 40,961 立方米。同期，松树和桃花心木的总原木年均产量分别约为 338,575 和 60,161 立方米。



商机

- 斐济有 1,045,419 公顷的常备森林覆盖面积，占土地总面积的 56%。
- 斐济的桃花心木种植园是其独特的资源，拥有长达 40 年的原始森林。
- 保持增值的椰子木镶板具有巨大的潜力，使高价值商品在斐济蓬勃发展。
- 柚木是斐济即将推出的高价值硬木木材，由于我们适合柚木种植的气候条件，其潜力很大。
- 斐济签署了国际和区域环境公约，例如《濒危野生动植物种国际贸易公约》（CITES）。
- 除了出口木材外，通过增加

激励政策

免税区-谁有资格获得此优惠？

此奖励适用于从事以下领域新业务下所成立的实体公司：

瓦努阿岛-包括塔韦乌尼岛，拉比，基欧亚和其他被划归政府的行政目的的岛屿，包括在北部分区。包括北部省，罗图马，卡达武，勒沃卡，洛马维蒂，劳和瑙索里-劳托卡地区的比安（来自瑙索里）雷瓦河（不包括城镇边界）的机场至马塔瓦卢河的巴。

任何公司均可按照规定的形式向财政部长申请营业执照。

许可标准

该公司是从事新业务下所成立的实体公司。最低初始投资水平应为 250,000 斐济元。

税收减免

批准和确定的任何新活动的收入应当介于

2018 年 1 月 1 日至 2028 年 12 月 31 日瓦努阿岛-包括塔韦乌尼岛，拉比，基欧亚和其他被划归政府的行政目的的岛屿，包括在北部分区。包括北部省，罗图马，卡达武，勒沃卡，洛马维蒂，劳和瑙索里-劳托卡地区的比安（来自瑙索里）雷瓦河（不包括城镇边界）的机场至马塔瓦卢河的巴，应免税具体如下：

- 连续 5 个财政年度的资本投资从 250,000 斐济元提高到 1,000,000 斐济元；
- 连续 7 个财政年度的资本投资从 100 万斐济元增加到 200 万斐济元；
- 连续 13 个财政年度的资本投资超过 200 万斐济元。

免税

根据免税区刺激措施获批的公司有资格按照海关关税法第 290 条，有关进口原材料，机械和设备（包括零件和材料）的关税减让条件，它们以下列税率建立业务，免收财政税，免收进口消费税和收取 9% 的增值税。

TFR 下的其他优势

- 获得许可证并拥有至少 25% 的斐济土地所有者权益的任何公司均可享受 5 年所得税减免。
- 获得许可证并拥有至少 25% 的斐济土地所有者权益的任何酒店开发商均可享受 7 年所得税减免。

医疗

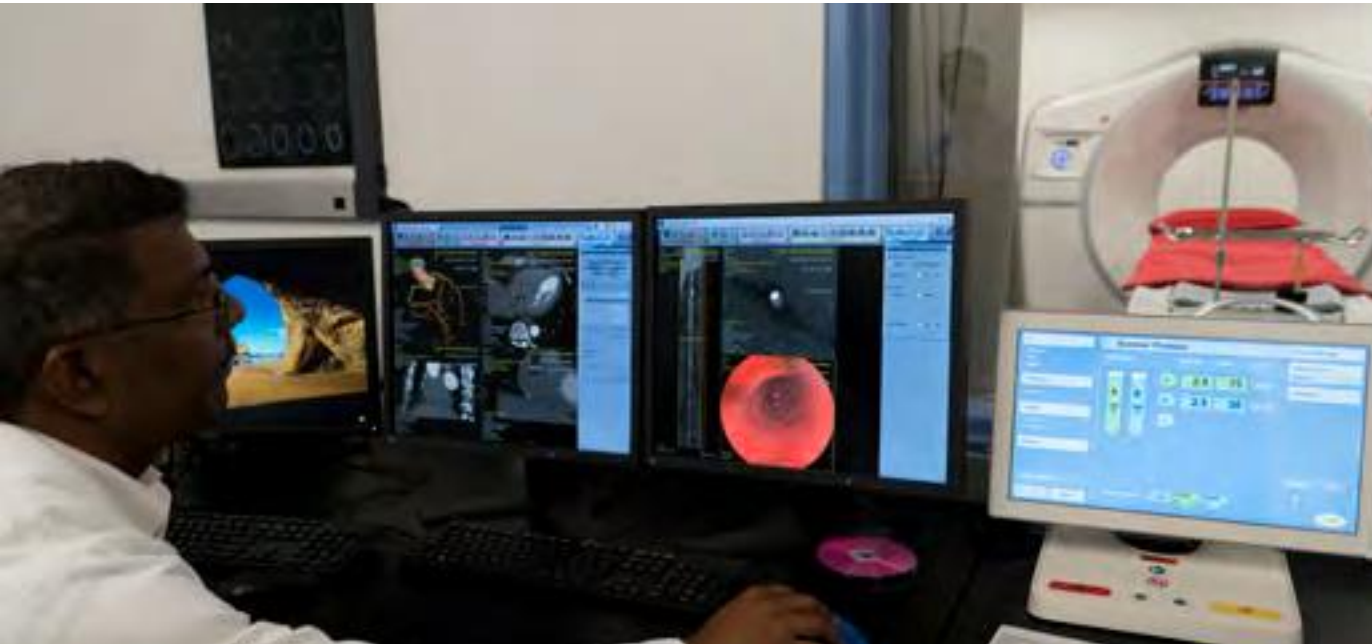
一个国家的医疗保健系统由公共部门和私营部门组成，而私营部门正在逐渐补充公共服务。随着世界的发展，各个国家变得更加富裕，其公民可以选择使用私人保健服务来满足其保健需求。从结果来看，新兴市场的私营卫生部门可以从商业和社会角度为投资者提供可观的回报。

斐济《宪法》将健康权作为所有公民的一项基本权利。《宪法》还规定，国家有义务在其现有资源范围内采取一切合理措施，从而逐步实现每个人的健康权，为健康提供必要的条件和设施，并确保其获得健康保健服务，包括生殖保健服务。

斐济的医疗保健系统由公共部门和私营部门组成，私人服务与公共部门提供的服务互补。随着斐济经济的发展和该国国内生产总值的增长，对私人提供服务的需求预计将继续增长。

在斐济，与其他发展中国家一样，预期寿命也在增加。同时，越来越多的人生活在长期、非致命的疾病中，例如糖尿病，需要持续的监测和管理。预计由于非传染性疾病患病率的增长，对非紧急（选择性）外科手术的需求也会增加。对疾病预防的加倍关注将导致对筛查及支持更健康生活方式的商品和服务的更大需求。结果看来，新兴市场的私营卫生部门可以从商业和社会角度为投资者提供可观的回报。

在主要卫生基础设施方面，斐济在全国设有 3 家医院，18 家分院，84 个卫生中心和 98 个护理站。此外，两家专业医院和两家私立医院还提供一系列初级和专科的医疗服务。三间医院分别是：苏瓦的殖民战争纪念医院（CWMH），劳托卡医院和拉巴萨医院。两家专科医院都在苏瓦，即圣吉尔斯医院和塔马瓦/ Twomey 医院。如果投资退休村和养老机构则还有奖励方案。



商机

- 我们有 884,887 名居民和将近 80 万游客，可创造超过 160 万人的巨大潜在市场。
- 企业设立私立医院，辅助病理学和放射学实验室均可享受免税服务。
- 目前，大多数来自斐济和其他太平洋岛国的患者正在寻求海外专科治疗，他们前往服务成本高昂的澳大利亚或新西兰。印度提供了更便宜的专业医疗服务，但出行时间和费用却是一个劣势。
- 尽管斐济拥有由全科医生和药房提供的合理广泛的私人初级保健服务，但目前斐济只有两家私立医院，且私营部门的二级/三级护理的范围也有限。
- 斐济提供原始和健康的环境从而提供后期保健服务，因此存在医疗旅游和退休护理的机会。
- 由于目前大多数产品都是进口的，因此有可能建立制药厂。
- 斐济《宪法》将健康权作为所有公民的一项基本权利。
- 在总人口中，29%的人年龄在 15 岁以下，9%的人年龄在 60 岁以上。目前，城市人口占总人口的 56%以上，其生育率是每名妇女 2.5 胎，这为广泛的保健服务提供了机会。



激励措施

医疗措施

在 2016 年 1 月 1 日之后成立的私立医院及任何企业的收入：

- 最低资本投资水平为 700 万斐济元，可免税 10 年
- 60%的投资津贴将用于装修，翻新和扩建，最低资本投资为 100 万斐济元
- 企业使用和进口的医疗设备，医院器材，外科手术，牙科产品均享受税务减免（财政税，进口税，增值税）
- 临时批准设立私立医院的接受者应在临时批准获得之日起两年内完成项目
- 亏损结转至 8 年。
- 根据私人公共合作伙伴关系（PPP）安排的医院有资格获得医疗税收优惠。

在 2016 年 1 月 1 日当天或之后成立辅助医疗服务（例如病理实验室，MRI，其他诊断程序）的任何企业的收入：

- 最低资本投资水平为 200 万斐济元，可免税 4 年
- 60%的投资津贴将用于装修，翻新和扩建，最低资本投资为 500,000 斐济元
- 企业使用和进口的医疗设备，医院器材，外科手术，牙科产品均享受税务减免（财政税，进口税，增值税）。
- 设立辅助医疗服务的临时批准的接受者应在获得临时批准之日起两年内完成项目
- 亏损结转至 8 年
- 根据私人公共合作伙伴关系（PPP）安排的医院有资格获得医疗税收优惠。

信息通信技术

斐济从低端产品到价值链的上游，都很容易吸引 ICT 投资。斐济设法确保了其在吸引知名 ICT 投资者方面的地位，将他们的后台办公室设在斐济，这使斐济成为整个太平洋的枢纽。

由于斐济已成为南太平洋的枢纽，因此其电信网络是区域商业活动的重点。斐济通过 Southern Cross Cable 光纤网络提供世界一流的国际连接，使其在全球化的在线世界中具有竞争优势。高速网络现在可以提供 5.4Tbps（新的海底电缆系统的容量）最快，最直接和最安全的国际带宽，从澳大利亚，新西兰和夏威夷经太平洋到美国的互联网中心。这些原因确保了斐济的地位，并吸引了一些知名的 ICT 投资者。

除了最先进的电信基础设施，斐济还具备了基于地理位置的首要优势。斐济位于亚洲和美国之间的战略位置（格林尼治时间 12 时），不仅为东亚和美国，而且为美国东部和欧洲提供了“时区”业务优势。斐济的战略位置也使该国成为“过夜”加工的理想选择。

斐济的工作文化与斐济的地理位置相得益彰，这与呼叫中心行业非常吻合。斐济人以友善和好客而闻名，被评为“地球上最幸福的人”。斐济人在呼叫中心等基于语音的操作中也具有相对中性的口音。

从立法的角度来看，斐济为 ICT 行业的运营商提供了极具竞争力的税收优惠。此外，在 24/7 全天候运营的需求驱动下，斐济简单的小时工资结构本身已成为一种竞争优势。

斐济正在建立一个现代经济区，以支持基础设施和公用事业，以满足大规模的 ICT 运营。基于“即插即用”的概念，该区域将提供量身定制的设施，可简化设置操作，同时节省时间和成本。



商机

- 斐济为 ICT 行业提供高质量的业务资源和基础架构。
- Southern Cross 电缆在苏瓦登陆点提供了在大洋洲和美国西海岸之间的快速、直接和安全的大容量服务。预计到 2018 年 3 月，斐济第二大岛瓦努阿岛 (Vanua Levu) 也将拥有光纤连接，从而为投资者和企业创造更多机会。
- 斐济的英语熟练度很高，因为其识字率约为 94%。
- 商业友好型消费者政策和法规。
- 移动应用程序和增值服务提供商业机会。
- 斐济已经有一些知名的国际后台处理公司。
- 在政府的大力支持下，斐济为 ICT 行业提供了投资友好型的环境。
- 斐济企业在处理 ICT 产品方面具有丰富的经验，并且乐于接受新产品和创新产品。
- 斐济在太平洋地区的战略位置非常重要，许多区域和国际组织的总部也设立在此。
- 年轻的劳动力，极富竞争力的劳动率。
- 免税进口计算机、计算机零件和配件、工厂、设备和配件以及专用家具，以供最初建立并在其持续运营期间提供给经批准的 ICT / BPO 业务运营商。
- 斐济在 2014 年获得了欧洲外包协会的年度离岸外包目的地奖。
- 斐济的电信行业竞争激烈，是该地区 ICT 普及率最高的国家之一。通过使用 3G 和 4G 技术，我国 95% 的人口可以使用移动宽带，并且这一数字正在增加。放松管制的电信部门确保了斐济人和投资者的物有所值并获得世界一流的 ICT 服务。
- 政府在创建数字电视平台方面进行了大量投资，该平台将在全国范围内部署，这将为潜在的节目提供商和节目生产商提供机会。

激励措施

应用设计与软件开发

从 2015 年 1 月 1 日起对所有从事与应用程序设计和软件开发有关的 ICT 业务的新业务收入进行许可，这些业务将从 13 年内免税；

- 进口建立企业所需的所有物品的免收消费税和增值税。

从 2009 年 1 月 1 日起获得许可免税的任何新运营商，免税期限为 13 年。合格的信息通信技术业务包括软件开发，客户联络中心，工程和设计，研发，动画和内容创建，远程学习，市场研究，旅行服务，财务和会计服务，人力资源服务，法律程序，合规性和风险服务和其他行政服务（例如采购等）

合格的 ICT 公司投资于研发的任何支出都可享受 250% 的税收减免。

ICT 认可的培训机构

从 2015 年 1 月 1 日起获得许可的任何新运营商设立国际认可的 ICT 培训机构的收入，均应免税 13 年。建立业务所需的所有物品均免税进口和增值税。

小型 ICT 初创企业

对于小型 ICT 初创企业，将提供所有初创企业费用的 150% 的扣除额，而无需附加就业条件和要求”

制造业

斐济的制造业潜力巨大。斐济政府通过有针对性的援助和为私营部门提供良好的有利环境，正在建设一个可持续发展的，具有全球竞争力的制造业。

斐济蓬勃发展的经济中最繁荣的行业之一就是制造业。该行业包括纺织，服装，鞋类，制糖，烟草，食品加工，饮料（包括矿泉水）和木材工业。斐济政府还因出口目标，向所有部门推广增值机会。为此，政府提供了良好的地域潜力，透明的财政政策，政治稳定和有良好的监管环境。

制造业是经济中的主要部门，2017 年平均贡献了 GDP 的 12.3%。预计该部门将增长 4.2%，这得益于食品，矿泉水，乳制品，家禽和肉类的高端制造业，而鱼的制成品的出口收入占国内总出口的 6-7%。促成这一增长的一些著名的斐济制造产品包括 Pure Fiji（纯净斐济），Fiji Water（斐泉）和 Pacific Green Furniture（绿太平洋）。

《斐济贸易政策框架》明确规定了通过确保市场准入，增值促进，贸易便利化，贸易促进，信息共享和能力建设，所有这些目标都是为了确保到 2020 年制造业对 GDP 的贡献达到 20%。

政府还认识到，为保持出口市场持续运作，可持续管理和对合法经营生产斐济木材的认证，是十分重要的。在政府的协助下，斐济已在 22 个国家/地区注册了自己的“斐济纯桃花心木”品牌，并为其独特且可持续的桃花心木资源进行了相关认证。

斐济政府于 2009 年发起了“斐济制造和购买斐济运动”，其主要目的是通过国家品牌战略在国内和国际上促进和提高斐济制造的产品和产品的知名度。重点主要放在制成品上，例如食品（动物和蔬菜产品）；服装和木质制品，例如家具和手工艺品。该计划支持政府的进口替代政策，该政策旨在促进目前大量进口，但可以在国内轻松生产或种植的物品的生产发展。



商机

- 斐济为澳大利亚和新西兰的生产提供了“成本低廉的替代品”，并且两国的时区相近。
- 大量机遇为利基市场创造优质产品。
- 农产品占国内生产总值的8%，约占国内出口的17.2%。通过制造有机认证产品（包括椰子和水果产品以及来自海外市场的需求旺盛的保健食品），该行业存在大量机遇。
- 斐济还是中国和其他体源灵活的本地选择。
- 斐济的英语熟练度很高，因为其识字率约为94%。
- 对用于制造和以后出口的所有进口原材料免税。
- 斐济是太平洋贸易中心，已转变为全球通讯和运输路线的枢纽。
- 以合理的价格提供工厂，土地和建筑物。
- 斐济签署了各种贸易协定，从而可以改善市场准入，并为其他国家提供有利的投资环境和机会。
- 对仓储和存储设施的业务需求也不断增加

激励措施

商业农业和农业加工

2015年1月1日至2028年12月31日批准并确定的任何商业性农业耕作和农产品加工业的新活动的收入应免税，具体如下：

- 在连续5个财政年度，资本投资从斐济元\$250,000增长到\$1,000,000；
- 在连续7个财政年度，资本投资从斐济元\$1,000,000增长到\$2,000,000；
- 在连续13个财政年度，资本投资超过斐济元\$2,000,000。

药品制造

投资于药品制造的企业的收入应免税，具体如下：

- 在连续5个财政年度，资本投资从斐济元\$250,000增长到\$1,000,000；
- 在连续7个财政年度，资本投资从斐济元\$1,000,000增长到\$2,000,000；
- 在连续13个财政年度，资本投资超过斐济元\$2,000,000。

开业所需的原材料，厂房，机械设备（包括备件）免征进口税

矿藏与地下水

斐济的地理和地质环境吸引了跨国勘探公司进行投资，并成功勘探了包括金和矿泉水在内的矿藏。

斐济位于太平洋西南部，是一个火山岛群，由 300 多个岛屿组成，而环太平洋地区的地质环境十分引人入胜。这样的环境产生了各种类型的矿物沉积系统，例如高硫化，低硫化和斑岩系统。为了满足市场需求，及世界对某些金属的需求，因而出现了 17 个陆上勘探队，和 1 个海上勘探队，分别对某些商品（例如金，银，铜，氧化铝和锰）进行了勘探。

陆地勘探总面积为 320,484.12 公顷，北斐济盆地沿三结交界处的海上勘探面积为 294,800 公顷。区域地质环境的高勘探区产生了 41 份特殊的勘探许可证，这些许可证支持对于大宗商品价格变化驱动的可持续开发。当前的活跃金矿的矿产资源量为 410 万盎司金，目前的矿产储量为 75 万盎司，已生产 85 年。目前有两个项目已获得 21 年矿山开采权的采矿租约，这将增强该地区其他高品位矿产开发的动力。

矿物质的潜力 和地下水资源

鉴于其地质构造和在太平洋的地理位置，斐济矿产部门的扩展潜力是十分乐观的。另一方面，地下水资源显示出生产矿泉水的巨大潜力。斐济目前有 53 家公司（2015 年估计）在土地上寻找潜在的矿床，总面积为 746,877.07 公顷（2015 年估计）。另外，评估近海深海矿物的兴趣也吸引了数家公司，并且两家公司已获得批准进行深海矿物的勘探。



商机

- 近 85 年，斐济一直是主要矿产黄金出口国。
- 2018 年矿泉水出口总值为 2.64 亿斐济元，黄金出口总值为 1.14 亿斐济元。
- 斐济在印澳板块边缘的地理和地质环境以及当前的商品价格（如黄金）吸引了跨国勘探公司。
- 水资源出口的成功使企业家有信心开发装瓶厂，这表明了斐济地下水的市场增长潜力。
- 随着全球对绿色生产力和可再生能源的日益关注，许多国际公司申请了勘探地热资源的权利，从而为该领域的进一步发展做好了准备。
- 随着海上或海底采矿的新兴技术开发，以及公司积极游说政府寻求机会，开创矿物勘探和生产海洋新矿物的进

激励措施

免税区-谁有资格获得此优惠？

这项激励措施适用于在以下地区建立新业务而成立的实体公司：

瓦努阿岛-包括塔韦乌尼岛，拉比，基奥亚和其他政府通常行政地区包括在北部地区的岛屿。还有罗图马，卡达武，勒沃卡，洛马维蒂，劳和瑙索里-劳托卡地区的比安（来自瑙索里）雷瓦河（不包括城镇边界）的机场至马塔瓦卢河的巴。

任何公司均可按照规定的形式向财政部长申请营业执照。

税收减免

以下时间地点批准确定的任何活动收入可进行减免：

2018 年 1 月 1 日至 2028 年 12 月 31 日在瓦努阿岛-包括塔韦乌尼岛，拉比，基奥亚和其他政府通常行政地区包括在北部地区的岛屿。还有罗图马，卡达武，勒沃卡，洛马维蒂，劳和瑙索里-劳托卡地区的比安（来自瑙索里）雷瓦河（不包括城镇边界）的机场至马塔瓦卢河的巴，应免税具体如下：

- 连续 5 个财政年度的资本投资从 250,000 斐济元提高到 1,000,000 斐济元；
- 连续 7 个财政年度的资本投资从 100 万斐济元增加到 200 万斐济元；
- 连续 13 个财政年度的资本投资超过 200 万斐济元。

旅游业

斐济闻名的热情好客和丰富的文化为投资者带来了非凡的价值。许多国际合作伙伴的投资企业也带来了不胜枚举的商业成功案例。

斐济旅游业在很大程度上被视为斐济经济的重要推动力。2018年，约有870,309名访客在斐济（约1,200家企业）消费了20亿斐济元。旅游业雇用大约119,000名斐济人，占斐济国内生产总值（GDP）的30%以上。该行业的增长正变得越来越广泛，其中收益越来越多地流向了基层，扩大了生态旅游和与旅游相关的活动。从生态旅游到高端旅游产品，该行业提供广泛的服务和设施来满足其市场需求。自2014年以来，投资者的信心水平得到了积极提高，为当今的发展做出了巨大贡献。众所周知，斐济在旅游业选择和可持续发展方面拥有许多关键的竞争优势

例如温暖的热带气候和丰富的文化多样性。国际游客人数的增长预计容量需求以及对新产品，设施和服务的需求将持续增长，从而为本地和外国投资机会铺平道路。斐济根据《2016年所得税（酒店奖励）条例》，通过斐济税收和海关管理局提供了酒店行业奖励措施，并在最近的预算公告中鼓励对其进行修改和扩展。

短期投资组合

- 资本投资不少于700万美元的4年免税期。
- 对所有资本货物（包括资本设备，工厂和机械，建筑材料，家具和配件，设备，房间设施，厨房和餐厅设备和餐具以及专门的水上运动设备）免征进口关税。

条件

- 还为退休设施和医院度假村提供了“短寿投资计划”（SLIP）激励措施。
- 住宿期限不超过6个月的新公寓还可享受SLIP奖励。
- 2016年SLIP临时批准的接受者应在临时批准获得之日起两年内完成项目。
- 从2017年开始，现有酒店将不再有SLIP。
- 投资者仅需提供草图即可获得投资津贴的临时批准，而不必经过认证。



商机

- 旅游区-瓦努阿岛，桑科斯特和外岛等地区属于旅游高产区。为了补充政府在全国范围内传播有益倡议，这些地区还被宣布成为免税区，公司可以在此免税地开展业务。
- 住宿-住宿领域的差距表明，目前需要建造高端住宿类型，例如高档精品店和环保度假胜地。此外，尽管斐济已经显示出吸引国际连锁店的能力，但仍需要鼓励更多的住宿设施和先进的会议设施来满足会展市场的增长。
- 景点/游览-为了增强游客体验，需要对文化和遗产等旅游景点进行必要的投资。例如，博物馆和文化中心将成为楠迪等高密度旅游区的主要景点。
- 活动-水和陆上活动在到访斐济的游客中很普遍。而基于自然人文的活动，尤其是发展斐济历史遗迹，进而有可能成为受欢迎的旅游胜地。然后，可以将类似的设施与步道网络和休闲部分（例如远足，步道漫步等）相关联。
- 零售-投资高端零售购物，着眼于 Fijian Made 产品的开发和增强，以确保身临其境的访客体验。
- 支持基础设施-需要基本的服务和基础设施建设，以适应不断增长的需求，并确保所有区域（尤其是外岛）均可以通行。因此，在岛际转运船，水上飞机，邮轮/游艇码头等发展中存在许多机会。



激励措施

免税期

- 在免税区（TFR）连续 13 个财年，对资本投资超过 200 万斐济元的免税。
- 如果不将税收转移到其他国家，则允许扣除资本支出总额的 25% 的投资津贴（除普通折旧外）。
- 免税区对进口原材料，机械和设备提供免税资格和免税服务。

标准津贴

扣除总资本支出的 25% 的投资免税额。

条件

- 适用于新酒店的建造，包括对现有酒店和国际退休人员设施的装修，翻新或扩建。
- 收件人应在临时批准之日起两年内完成项目。
- 投资津贴只能从酒店业务的收入或酒店场所的收入中冲销。
- 亏损结转至 8 年。
- 投资者仅需提供草图即可获得投资津贴的临时批准，而不一定是经过认证的批准。
- 不应将税收转移到其他国家。
- 从 2017 年起，将不再为现有酒店提供投资补贴。



免责声明

Investment Fiji 不对本文档中所包含信息和材料的准确性或完整性提供任何担保，也不承担任何责任。信息来自公共渠道和私人提供，未经独立证实。我们未就信息、意见的公平性、准确性、及时性、正确性、完整性或可靠性，或此处表达的结论提供任何明示或暗示的陈述、保证或担保。Investment Fiji 提供的数据和信息仅用于提供参考，而不能作为财务或其他方面的建议来源。对于任何人由于任何不正确、遗漏、失实陈述或错误而造成或引起的任何直接或间接的损失或损害（无论是侵权、合同还是其他方式），对本文档中提供的任何信息和内容。斐济投资银行不承担任何责任或义务。

本文档可能包含指向互联网网站的链接或对替代资源的引用。这些参考和链接仅作为信息服务提供，Investment Fiji 不以任何方式明示或暗示地认可链接的站点或资源或其各自的内容。本文档中包含的内容可能受版权保护。除非获得 Investment Fiji 和/或其他版权所有者的事先书面许可，否则任何人都不得以任何方式下载、复制、编辑、发布、提供或传播全部或部分信息。