

密联邦虽地处偏远，市场规模较小，但却为潜在投资者创造了显著的竞争和比较优势。因此，来自美国、澳大利亚、巴西、中国、欧洲、印度、日本、菲律宾和韩国等地的投资者纷纷奔向密联邦，并坚持以密联邦为下一个投资目的地。

1.1. 密联邦的十大优势

1. 当地居民热情好客，友善宽厚，而文化传统丰富多样，保存完好。

卡特里娜·亚当斯 (Katrina Adams) 是科斯雷村生态旅馆和潜水度假村的管理合伙人，也是密联邦商会联合会的主席。她表示：“在国外创业时，当地居民的友善好客不容忽视。而我和丈夫发现，科斯雷便是这样的一处人文佳地。”

2. 稳定的宪政为商业界提供支持。

密克罗尼西亚管理和营销公司专门从事巨蚌和珊瑚的养殖、生产和出口，将产品销往美国、加拿大、欧盟和英国等多个市场。公司经理马丁·塞尔奇 (Martin Selch) 作如是说：“在国外投资期间，我们与祖国德国远隔千里。如果当地政府充分支持我们的工作，肯定我们对当地经济作出的贡献，我们将获得无尽的力量。这样的支持，尤其是来自密联邦资源和发展部及科斯雷资源和经济事务部的支持，将能充分缓解投资者可能面临的各类挑战。”

3. 现代化基础设施提供经济支持，包括四个海港和国际机场，以及顶尖的电信技术（通过光缆和卫星与全球各地建立联系）。


项目管理单位合同官员布鲁斯·豪厄尔 (Bruce Howell) 指出：“密联邦遵守《密美自由联系条约》修正案，每年为基础设施发展拨款将近 2500 万美元，另留有 1 亿美元待用。目前，项目管理单位正在制定一份可供实施的优先项目清单，而国家政府也正在更新其《基础设施发展计划》。”

4. 渔业资源丰富，可持续的清洁环境为水产养殖和农业生产创造优势。

密联邦是《瑙鲁协议》成员国，与其他七国共拥太平洋中部和西部将近 80% 的金枪鱼资源。密联邦拥有该地区第三大专属经济区，其占地约 150 万平方英里，金枪鱼资源堪属最为丰富：2012 年约捕 17 万吨，价值约 3 亿美元。

5. 历史和考古遗址散发独特魅力，包括从 11 世纪留存至今的波纳佩岛南马都尔遗址，以及科斯雷州的勒鲁城遗址；这些遗址作为主要的旅游景点，推动着当地的旅游业发展。
6. 跳水、捕鱼、冲浪和潜水场所属世界一流，水上活动蓬勃发展。
7. 海洋和森林保护区、攀登和徒步活动、观鸟体验，以及探索和冒险之旅，皆可成为生态旅游项目。
8. 相对稳定的天气模式和热带气候有利于全年的商业运作。
9. 当地民营企业热情饱满，见识多广，对合资企业和商业伙伴机会持开放态度。
2012 年，密联邦国家渔业公司与大洋株式会社（日本渔农大企）建立伙伴关系。该公司的首席执行官彼得·西坦（Peter Sitan）认为：“资本、技术和专业知识对企业发展举足轻重。有时，国内企业只有与外商投资者合作，才能获得这类重要资产。”
10. 当地货币为美元，政府和商业官方语言为英语。

1.2. 激励措施

- 税收制度简单，税率低，免出口税
 - 劳动力市场灵活，年轻劳动力充足
 - 土地长期租赁合同可得性高
 - 几乎所有密联邦产品均可免税进入美国市场，且所有密联邦产品均可减税进入欧盟、澳大利亚、新西兰和邻近太平洋岛国的市场
 - 由于美密之间的特殊关系，密联邦公民可接触部分美国联邦项目和机构，如美国小企业管理局和美国农业部农村发展局
 - 美国认证机构网络为研发提供支持。
- 

2.1. 地理环境

密联邦是由 607 个小岛组成的西太平洋岛国，位于夏威夷西南约 2500 英里处，正好在赤道上方。密联邦的陆地总面积仅有 281.3 平方英里，但却占据了太平洋 100 多万平方英里，全国由西（雅浦）至东（科斯雷）横跨 1700 英里。太平洋中部和西部拥有全球最多的金枪鱼，而密联邦地处其中，自然尽享丰富的渔业资源。此外，密联邦的珊瑚礁育有近 1000 种鱼类，以及超过 350 种硬珊瑚。在密联邦深海海底，还蕴藏着矿物和磷酸盐。



2.2. 热带气候

密联邦地处热带，全年平均温度达 82°F (27°C)。波纳佩州是密联邦首都帕利基尔的所在地，传为地球上最潮湿的地方之一，其部分内陆地区的年降雨量达 330 英寸。一般而言，信风季节发生在 12 月至 3 月。但密联邦很少受到台风的影响，所以当地企业能够全年运营。



2.3. 地质

密联邦的地质地貌多样，风光美丽而原始。这里的自然景观形形色色，千姿百态，既有 2000 英尺高的山峰、深陷的河谷、起伏的丘陵，也有开阔的草原、茂密的红树林、保护完好的泻湖，以及幽静的原始沙滩。密联邦四州均以一个或多个“高岛”为中心，且除了科斯雷州之外，其他三州都有许多环礁散布其中。



2.4. 历史

密联邦历史悠久，可以追溯到几千年前。最初，在群岛定居的是从东方和北方航行而来的亚洲人及波利尼西亚人。根据民间口述，各岛屿在过去有着密切的联系和交流，随时间推移逐渐构成了如今的密联邦。



波纳佩岛的南马都尔遗址（公元 1000 年）被喻为“太平洋上的威尼斯”，而科斯雷州的勒鲁城遗址（公元 1400 年）以深刻的口吻述说着古代先辈的智慧和成就。

16 世纪，西班牙和葡萄牙探险家首次抵达密联邦，自此该地区便为世界所知。其后，整个密联邦先后受到来自英、德、俄、日、美的探险家、商人和捕鲸者的影响。随着欧洲列强陆续前来，密联邦先是遭到西班牙占领，尔后被转让给德国，一直到一战为止。1920 年，密联邦成为日本的国际联盟托管地，而在二战结束时，联合国将密联邦交美国托管。

继美国管控之后，密联邦于 1986 年秋季实现完全自治，并于 1991 年 9 月成为联合国会员国。1986 年 11 月 3 日，密联邦与美国签订的长期《自由联系条约》生效，两国自此保持密切联系。2003 年，两国就修正后的条约达成协议，该条约于 2004 年 6 月 25 日生效。

2.5. 人口

根据 2010 年人口普查，密联邦有 102843 人口。其中，科斯雷州的人口最少（6616 人），而丘克州的人口最多（48654 人）。2010 年，居住在美国及其属地（关岛和北马里亚纳群岛联邦）的密联邦公民估计有 49840 人。人口年增长率为 -0.4%，人口结构严重年轻化。在未来 10 年中，15-24 岁年龄段的人口可能会占到 50%。

2.6. 文化

密联邦人被归为马来蒙古人种，尽管波纳佩岛的部分居民拥有波利尼西亚血统。



密联邦的面孔

密联邦四州虽在历史传统上各有不同，但在几个世纪以来，却保持着密切的文化和经济联系。

科斯雷州：公理会在日常生活中发挥着重要作用。

丘克州：宗族关系仍不容忽视。

雅浦州：文化丰富多样，保存完好，其中包括被称为“石币”的传统货币。

波纳佩州：文化同样丰富独特，传统社会由酋长南门瓦奇 (Nanmwarki) 和副酋长纳尼肯 (Naniken) 领导。



青年团表演雅浦舞

2.7. 语言

密联邦的政府和商业官方语言为英语。除此之外，还有 13 种主要的地方语言：雅浦语、乌利西语、沃莱艾语、丘克语、萨塔瓦尔语、波纳佩语、科斯雷语、努库奥罗语、卡平阿马朗伊语、莫基尔语、平格拉普语、恩盖蒂克语和莫特洛克语。不仅如此，许多老年人还能说上一口流利的日语。

2.8. 宗教

密联邦主要信奉基督教。主要教派为罗马天主教和新教，其余还有后期圣徒教会、基督复临安息日会、神召会、耶和华见证人，以及巴哈伊教。

2.9. 政府

密联邦宪法和美国宪法一样，实施三权分立制，将行政、立法和司法三种权力交由不同的国家机关管辖。密联邦国会是一院制，包含 14 名议员：四州各选出一名任期 4 年，其余 10 名任期 2 年，按人口比例在各州分配。目前，丘克州有 6 个议员席位，波纳佩州有 4 个，雅浦州和科斯雷州各有 2 个。总统和副总统任期 4 年，由国会从 4 年期议员中选出，议员空位由特别选举补选产生。密联邦最高法院领导国家政府的司法机构，由三名大法官组成，负责审理审判案件和上诉案件。各州政府也拥有类似的宪法结构，但由于各州情况不一，具体的政府构成也有所不同。

密联邦政府的三大机构（由左至右分别为：国会、最高法院和总统办公室）



3.1.填写要求

👉 来访者

- 1.非密联邦公民入境时，必须持有有效护照和往返机票。来访者必须确保入境后，护照至少有120天的有效期。美国公民入境时，则无需持有往返机票。
- 2.签证在抵达后签发，有效期最长为30天。来访者如计划停留30天以上，可凭有效护照和回程机票，申请延期最多90天。来访者如停留超过90天，则须持有入境许可证。

👉 外商投资者

外商投资者入境前，须预先办理好外商投资许可证和工作许可证。投资者可在网上下载申请书，填写后将其交给相关主管机关。投资者的入境许可证有效期在商业许可证有效期之内。

3.2.航空公司

- 每周有4次航班从关岛飞往丘克州和波纳佩州（周日、周一、周三和周五），机型为波音737-800系列，可搭载114-173名乘客。
- 每周日晚都有迷你航班从关岛飞往丘克州和波纳佩州，机型为波音737-700小型系列，可搭载112名乘客。
- 每周有3次航班从夏威夷檀香山飞往丘克州和波纳佩州，中途经停马绍尔群岛（周二、周四和周六），机型为波音737-800系列。
- 每周有2次航班从雅浦州（飞往关岛和帕劳科罗尔）和科斯雷州（飞往关岛和夏威夷檀香山）起飞，机型为波音737-800系列。
- 定期有来自日本的包机。

有关美国联合航空的更多信息，请访问：<http://www.united.com/web/en-US/content/contact/reservations/micronesia.aspx>

太平洋传教士航空



- 👉 • 帕劳和雅浦州之间有定期包机，机型为布里顿-诺曼岛民双引擎机，可搭载9名乘客和1名飞行员。
- 每周有2次航班从雅浦州首府科洛尼亚飞往乌利西环礁的法拉洛普岛，机型为布里顿-诺曼岛民双引擎机。此外，太平洋传教士航空还定期设有飞往法斯岛和沃莱艾环礁的包机航班。

有关太平洋传教士航空的更多信息，请访问：<http://www.pmapacific.org/contact/index.php>



密联邦的壮丽海滩

4.1. 旅游业发展的巨大潜力

绝佳商机

- 经认证的水肺潜水和冲浪商店和减压舱
- 面向中高端客户的生态旅游和住宿服务
- 会议产业设施
- 购物中心和免税店。

密联邦拥有巨大的旅游业潜力，国家和州政府决心将其发展为国家经济增长的主动动力。

密联邦的优势

- 历史和考古遗址散发独特魅力，包括从 11 世纪留存至今的波纳佩岛南马都尔遗址，以及科斯雷州的勒鲁城遗址；这些遗址作为主要的旅游景点，推动着当地的旅游业发展
- 跳水、冲浪和潜水场所属世界一流，水上活动蓬勃发展
- 自然保护区、攀登和徒步活动、瀑布探索和观鸟体验皆可成为生态旅游项目
- 会议业、购物中心和免税店发展潜力巨大
- 土地租赁期限更长
- 市场用工灵活，年轻劳动力充足
- 区域趋势对旅游业产生积极影响，来自中国、日本和南太平洋地区的游客数量不断增加。

在过去几年间，游客数量略有增加（2013 年，日本 2544 人、太平洋岛国 1108 人、中国 246 人）。鉴于以下几点原因，密联邦的旅游市场有望进一步扩大：首先，出于军事需要，4700 名美国海军陆战队士兵和 1300 名家属将从冲绳基地迁往关岛，满怀热情地探索这片密克罗尼西亚亚区，为旅游业发展带来活力。其次，波纳佩机场在 2011 年完成跑道扩建后，能容纳更大的机型，为亚洲大城市的直航创造条件，而这将为密联邦带来更多的游客。再者，在启用定期包机后，前往密联邦的日本游客数量从 2011 年的 2467 人增长至 2013 年的 2544 人，逐年新增约 100 人。密联邦与日本存在历史联系，一些日本先辈早期定居密联邦，一些与日本相关的历史事件也曾在此发生。因此，更多日本后辈也将踏上这片土地，拜访亲友或缅怀历史。例如，在每年的冰雹行动（1944 年 2 月 17-18 日）缅怀日，都有逐增的日美游客及三国政要前往历史遗地，缅怀在二战期间牺牲的日美士兵。

鉴于中国游客数量不断增加，密联邦将很快开通连接香港和北京等亚洲主要枢纽的直航包机。



沉没在特鲁克泻湖底的二战战机，曾是著名的“特鲁克泻湖幽灵舰队”的一员。

4.2. 渔业发展的丰富资源

绝佳商机

- ✓ 陆上加工投资增长
- ✓ 面向日本市场出口的生鱼片长线加工
- ✓ 金枪鱼转运支持服务

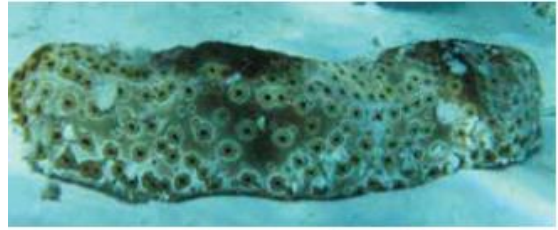
激励措施概述

- ✓ 提供金枪鱼渔场准入（密联邦专属经济区的年捕获量为 5 万-25 万）
- ✓ 提供使用密联邦专属经济区渔场和亚区渔场的特许准入
- ✓ 免除渔业产品出口税
- ✓ 实施进口税退税计划，退还加工鱼出口的材料和商品税款
- ✓ 劳动力市场灵活，年轻劳动力充足
- ✓ 土地租赁期限更长
- ✓ 原产自密联邦的加工金枪鱼可免税进入美国市场，减税进入欧盟市场

4.3. 利基水产养殖产品的生产

概述

对于波纳佩州和科斯雷州的居民，水产养殖已逐渐成为主要出口动力和生计来源。目前，密联邦有三大水产养殖业务。第一个业务是位于波纳佩州内特市的珍珠贝和海参孵化，在密克罗尼西亚学院的赠地项目下运营。第二个业务是位于努库奥罗环礁的黑珍珠养殖。自 1994 年以来，这便一直是密联邦黑珍珠生产和加工的主要动力；但从 2006 年起，黑珍珠生产变得不稳定。为振兴生产，当地市政府正大力寻找潜在投资者。第三个业务是巨蚌和珊瑚的养殖、生产和出口，由密克罗尼西亚管理和营销公司（私企）运营，该公司于 2005 年接手了科斯雷国家水产养殖中心的经营和管理。除了这三大业务之外，在波纳佩州也有一些小型黑珍珠养殖场主，他们也得到了密克罗尼西亚学院的赠地项目支持。当前，生产者面临的主要问题包括专业技能有限、供需不稳定，以及扩大业务和增加产量的资金不足。



在黑珍珠、红树林蟹、珍珠贝、海参、海绵和观赏鱼的生产方面有绝佳的投资机会

投资机会

在扩大水产养殖业务方面，最佳投资对象包括海参、海绵、巨蚌和黑珍珠。除此之外，密联邦水产养殖战略还将以下物种列为了最具发展潜力的产品：珊瑚、班螺、观赏鱼和海洋食用海藻。

密联邦的优势

密联邦的水产养殖投资优势包括：养殖环境原始清洁，泻湖大而不受风雨侵袭（科斯雷州除外），生物多样性水平高；投资者可获得研发许可，其中密克罗尼西亚学院的赠地项目发挥重要作用；且密联邦产品可免税或减税进入欧盟和美国这两个主要市场。



4.4. 利基的进口替代农产品生产及农业加工

巨大的投资机会：

- ▶ 对有意生产禽肉产品、蔬果等进口替代产品的潜在投资者而言，密联邦的国内市场价值约为 4200 万美元
- ▶ 提高外来利基农产品的产量，包括黑胡椒、独特香蕉品种（Karat 和 Akadah）、橘子、撒考/卡瓦醉椒、槟榔和咖啡
- ▶ 将芋头、面包果、山药、芒果、椰子和木瓜加工成中间商品（面粉、果汁和油）
- ▶ 将中间农产品进一步加工成复杂产品（饼干、薯片、曲奇、肥皂和果酱等）。

农业生产和农业加工投资的激励措施概述：

- ▶ 波纳佩州和科斯雷州的公共土地可用于商业耕作
- ▶ 私人土地租赁的期限更长
- ▶ 实施进口税退税计划，退还生产出口商品的材料税款
- ▶ 免除农业加工品的出口税
- ▶ 市场用工灵活，年轻劳动力充足
- ▶ 原产自密联邦的产品可免税、免配额进入美国、澳大利亚和新西兰市场，也可减税进入欧盟市场。

4.5. 制造业和金属回收业的蓬勃发展

投资机会

国家和州政府积极鼓励生产针对性商品，如手工艺品、当地服装和瓶装水。

激励措施概述

- ✓ 原材料丰富
- ✓ 私人土地租赁的期限更长
- ✓ 实施进口税退税计划，退还生产出口货品的材料税款
- ✓ 免除产品出口税
- ✓ 劳动力市场灵活，年轻劳动力充足
- ✓ 原产自密联邦的产品可免税、免配额进入美国、澳大利亚和新西兰市场，也可减税进入欧盟市场。



2013 年波纳佩贸易和文化博览会上展出的加工食品样品

4.6. 可再生能源的生产和销售

概述

正如许多太平洋岛国和领土一样，密联邦高度依赖进口化石燃料来维持经济。平均而言，密联邦每年在进口燃料上花费约 4500 万美元。考虑到家庭消费和经济发展，目前的电力需求估计将持续增长。2012 年 4 月，密联邦通过《国家能源政策》，呼吁发展和扩大可再生能源，协助提供和交付可负担、可靠且环保的能源。密联邦计划在 2020 年之前，将可再生能源占总发电量的比例增大至 30%，并将能源效率提高至 50%（来源：2012 年密联邦能源政策）。

投资机会

可再生能源拥有巨大的投资潜力，尤其是在电力生产和销售方面。一直以来，各州公用事业企业垄断了这一领域。然而，考虑到社会和经济发展的能源需要，各州政府已逐步放手能源管制，开辟了一系列新的投资机会。

巨大的投资机会

发展和扩大可再生能源，在 2020 年之前将可再生能源占总发电量的比例增大至 30%，并将能源效率提高至 50%

对此，波纳佩州和雅浦州政府最近颁布了法律，允许独立发电商对微型可再生能源进行小规模整合。另外，部分州法允许州公用事业企业通过购电协议，从独立发电商处采购电力，并将所购电力出售给消费者。2013 年，科斯雷海洋能公司（美企）和科斯雷公用事业公司签署类似协议，建立风力发电方面的伙伴关系。



4.7. 保险业

4.7.1 专属保险

概述

2005 年，密联邦政府与密克罗尼西亚企业登记咨询公司签署了一份合同，力图促进密联邦的专属保险注册和企业登记（专属保险企业、海外组合投资企业、基金管理企业和船只所有者）。在该计划的吸引下，密联邦专属保险企业的登记数量有所增加。截至 2015 年 2 月，密联邦共有 15 家持牌专属保险企业和 9 家持牌专属保险管理企业。这种开明的商业发展方式不仅吸引了数十家日企来到密联邦，而且还带来了一系列附带利益，包括直接投资、数百次商业和旅游访问、慈善捐款，以及白领工作机会。

投资机会

密联邦政府鼓励更多企业前来登记。密克罗尼西亚企业登记咨询公司在波纳佩州和丘克州都设有办公室和工作人员，为企业注册提供便利。

4.7.2 其他保险服务

密联邦深知，保险业对国家的整体发展尤为重要，能够使各项经济活动成为可能。其作用在于：提高金融稳定性，减少经营焦虑，推动商贸发展，调动储蓄，高效管理风险，助力减轻损失，促进有效的资本分配，以及高效管理资产等。保险业欢迎可靠、安全且健康的外商投资者。目前，寿险、非寿险和专属保险都向外国保险企业和投资者开放。

4.8. 电信、信息通信技术及相关行业

概述

2014 年 4 月，密联邦国会通过电信行业自由化法案，打开了电信投资的大门。2014 年《电信法》的总体目标是以市场自由化和自由开放竞争为原则，以客户为导向，在全国范围内提高电信服务的可得性和可负担性。2014 年《电信法》是电信行业的一项重大进步，不仅取消了密联邦电信公司的合法垄断权，也为对密联邦市场感兴趣的电话公司创造了投资机会。密联邦市场是密克罗尼西亚亚区的第三大市场，仅次于关岛和基里巴斯。

投资机会

密联邦的海底光缆建设将成为潜在投资者的一大利器。

待发掘的投资机会

开发新的信息通信技术，包括支持社交媒体的网络通信、电子学习、在线金融服务、离岸呼叫中心和远程医疗。

目前，只有波纳佩州实现了联网。密联邦政府正等待敲定世界银行的约 5000 万美元赠款，计划在 2015 年底为雅浦州和丘克州联网。除此之外，该项目还计划为科斯雷州增加卫星带宽。

随着密联邦电信服务自由化，海底光缆建设日益完善，新信息通信技术的开发也逐渐显现巨大的投资潜力，包括支持社交媒体的网络通信、电子学习、在线金融服务、离岸呼叫中心和远程医疗。其中，远程医疗对密联邦医疗系统来说至关重要，因为它替代了将大量病人转到国外接受基础诊断的复杂流程。

4.9. 海运和空运



雅浦州埃拉托环礁旁的卡罗琳航海者号

待发掘的投资机会

- ✓ 国际航线开通，包括从中亚和东南亚飞往密联邦的航线，以及从南太平洋飞往密联邦的航线
- ✓ 航线中转站的战略位置及基础设施，包括从中亚飞往澳大利亚和新西兰的航线，以及从中亚飞往美洲西海岸的航线
- ✓ 扩大国内航空市场，提供州际和州内航空服务
- ✓ 有客舱的邮轮和渡轮服务。

密联邦的优势和激励措施

- ✓ 来自东南亚和南太平洋的游客数量不断增加
- ✓ 密联邦拥有几大旅游景点，以及几大亚区和区域组织
- ✓ 航空基础设施维护良好，包括 4 个可容纳波音 737 飞机的国际机场。其中，波纳佩国际机场可容纳更大的宽体客机（波音 747 和 777，以及空客 340 和 380）
- ✓ 服务费用低而有竞争力（科斯雷国际机场不收停车费，雅浦国际机场免受 6 小时以内的停车费）
- ✓ 民航工作人员训练有素。



绿色清单（不受特殊限制的活动）

1. 全国范围内

- 银行业务；
- 电信；
- 密联邦专属经济区内的捕鱼活动；
- 国际和州际空运；
- 国际海运；
- 资源开采，除在专属经济区内，以及领海以外的海床和大陆架内或下的捕鱼活动之外；
- 商品和服务供应，须遵循与国家政府签订的合同，或参与国家政府批准的国际援助项目。

2. 丘克州的管辖范围内

- 生态旅游；
- 州内航空服务；
- 专业服务；
- 当地产品出口；
- 州内船舶服务和干坞服务。

3. 波纳佩州的管辖范围内

- 由密联邦公民持有总股本 60%以上的合资企业；
- 外商投资的初始资本额达 25 万美元或以上的企业，或达 5 万美元的专业服务企业；
- 外商投资者持有总股本 49%以下的服务业（旅游业除外），零售业，以及陆地和海洋矿产资源的勘探及开采业；
- 在密联邦居住至少连续 5 年的美国公民可不受外商投资要求的限制，前提是在美国经商的密联邦公民也享有同样的特权。

4. 科斯雷州和雅浦州的管辖范围内

- 无

黄色名单（外商投资者必须满足一定条件的活动）

1. 全国范围内

- 银行业务，但《密联邦法典》第 29 章所列的业务除外；
- 保险

2. 丘克州的管辖范围内

- 赌场；
- 彩票；
- 房地产；



- 中介服务；
- 严重污染环境、破坏生态平衡、破坏当地文化传统、大量消耗自然资源的商业活动。

3. 科斯雷州的管辖范围内

- 房地产中介服务；
- 旅游（除生态旅游之外）；
- 活体岩礁鱼类交易或珊瑚采集。

4. 波纳佩州的管辖范围内

- 外商投资者持有总股本 40%以上的合资企业；
- 外商投资的初始资本额低于 25 万美元的企业，或低于 5 万美元的专业服务企业；
- 外商投资者持有总股本 49%以上的服务业（旅游业除外），零售业，以及陆地和海洋矿产资源的勘探及开采业。

5. 雅浦州的管辖范围内

- 商业捕鱼，包括但不限于本州内水的鱼类捕捞、加工和出口；
- 本州渔区的海底矿物和其他非生物资源的勘探及开采；
- 批发和零售；
- 手工艺品制作；
- 理发店和美发师；
- 服装制作；
- 汽车维修厂、家电和小型发动机维修厂、电子维修厂；
- 印刷厂和衬衫印花；
- 录像、电影院、胶卷冲洗；
- 建筑施工；
- 车辆和设备租赁；
- 餐厅、酒吧、台球/桌球馆；
- 畜禽养殖；
- 律师；
- 自助洗衣店；
- 裁缝；
- 出租车；
- 咨询。

密联邦的禁止活动清单

1. 全国范围内

- 武器制造；
- 作货币使用的硬币铸造或纸币印刷；



- 与核电或放射性有关的商业活动；
- 与生化战备部件制造和销售有关的商业活动。

2. 科斯雷州的管辖范围内

- 有毒和生物危害性的材料制造；
- 赌博和赌场设施；
- 使用钠/氰化物或压缩空气的捕鱼活动。

3. 雅浦州的管辖范围内

- 本州内水的非生物资源采集或销售。

4. 丘克州和波纳佩州的管辖范围内

- 无（除全国范围内禁止的活动之外）。

第 1 步

行动：明确企业的法律形式

主要职责：投资者

各种法律形式的企业均可在密联邦内经营，包括独资企业、合伙企业、公司制企业等。但是，国家和州政府鼓励外企与当地企业建立伙伴关系，或构成合资企业。

第 2 步

行动：设立企业名称

主要职责：企业登记处/投资者

潜在投资者如计划以新名称在密联邦开办企业，才需采取此步骤。在这种情况下，建议投资者咨询企业登记处，确保所选名称尚未被注册且能获得法律保护。

第 3 步

行动：登记或注册企业

主要职责：企业登记处/投资者

投资者在确定企业的法律形式和名称后，下一步便是登记或注册企业：

注册：该选项面向计划成立或组建新企、在密联邦经商的投资者。为此，投资者须填写新企成立申请书，并提交企业章程细则。完成这一流程后，投资者将获得企业注册证书。

登记：该选项面向已在他地进行注册、计划在密联邦经商的投资者（大多数外商投资都是如此）。在这种情况



下，投资者须填写企业登记申请书，向企业登记处提交企业章程细则，以及企业注册地国家当局颁发的良好声誉证书，从而对现有企业进行登记。如登记的是专属保险企业，投资者将获得再国产化证书。

第 4 步

行动：获得外商投资许可证

主要职责：密联邦资源和发展部/州主管机关/投资者

目标企业

该步骤面向由非密联邦公民全资持有的企业，或外商投资者持实质性权益 30% 以上的企业。换言之，两类企业无法获得外商投资许可证：密联邦公民全资持有的企业，以及外商投资者持实质性权益 30% 以下的企业¹。

获得外商投资许可证的基本条件

面向所有申请者的条件 (信誉标准)

- 1- 在过去 10 年间，从未在密联邦各州或外国管辖区内犯有道德败坏重罪或轻罪；
- 2- 从未被密联邦或其各州取消外商投资许可；
- 3- 从未在密联邦各州或国家法院/行政机构作出不可上诉的最终债务裁定后，超过 30 天拖欠政府、公民或居民的债务，除非因破产或其他法律要求延迟还债，或相关决议条款明文允许延期还债。

特定经济活动的附加条件

- **受密联邦国家政府规制的活动**
- **保险**：10 万美元的现金存款、有价证券、企业担保债券，或总计 10 万美元的各项财务活动，以及上一财年在密联邦进行的所有商业活动的经核实报表。
- **商业银行以外的银行业务**：尚未确定
- **受各州政府规制的活动**
- 对于各州政府规制活动的具体条件，相关外商投资法案和条例对此均有明确规定。

外商投资许可证的现行费用

下表所示为密联邦外商投资许可证申请和处理的现行费用。

费用性质	密联邦外商投资许可证		各州外商投资许可证		
	雅浦州	丘克州	波纳佩州	科斯雷州	
外商投资许可证申请	无	250 美元，不可退还	250 美元，不可退还	250 美元，不可退还	150 美元，不可退还
外商投资许可证签发	50 美元	无	无	无	无
外商投资许可证年度续期	50 美元	100 美元	150 美元	250 美元	无
外商投资许可证变更	50 美元	100 美元	250 美元	250 美元	100 美元

处理申请需要多长时间？ 申请者将在提出申请后 14 个工作日内收到答复。

⁶ 密联邦法律所界定的大型企业无需获得外商投资许可证。



向谁提交外商投资许可证申请?

密联邦投资单位

密联邦资源和发展部贸易和投资司

电话: (691)320-2620/2646/5133, 传真: (691)320-5854

电子邮箱: fsmrd@fsmrd.fm, 网站: <http://www.fsmrd.fm>

丘克州

工商业司

280 号邮政信箱

密联邦丘克州维诺市, 邮政编码:
96942

电话: (691)330-8782

传真: (691)330-2233 (州长办公室)

科斯雷州

资源和经济事务部

600 号邮政信箱

密联邦科斯雷州托福尔市, 邮政编码:
96944

电话: (691) 370-2024/3017

传真: (691)370-2066

电子邮箱:
investkosrae_drea@gmail.com

波纳佩州

经济事务办公室

密联邦波纳佩州科罗尼亚市,
邮政编码: 96941

电话: (691)320-2712

传真: (691)320-5167

电子邮箱: oeaa@mail.fm

雅浦州

资源和发展部

336 号邮政信箱

密联邦雅浦州科洛尼亚市,
邮政编码: 96943

电话: (691)350-

2182/2184

传真: (691)350-2571

电子邮箱: yapci@mail.fm

第 5 步

行动: 从相关机构处获得执照/授权

主要职责: 相关国家和州机构/投资者

对于部分商业活动, 投资者可能需在营业之前获得下列其中一种由相关国家和/或州主管机关颁发的执照/许可证。下表所示为所需的执照/许可证, 以及负责颁发的主管机关:

活动类型	所需的执照/授权	负责机关
• 银行业务	• 银行执照	• 银行业务局
• 保险业	• 保险执照	• 保险局
• 一般商品的进出口	• 进出口执照	• 密联邦资源和发展部贸易和投资司
• 活体动植物的进出口	• 濒危野生动植物种国际贸易公约 (CITES) 许可证	• 密联邦研发部海事司
• 动植物产品的进出口	• 植物检疫原产地证书	• 密联邦研发部检疫司
• 氢氯氟烃产品出口	• 执照	• 环境和应急办公室
• 餐饮制造/加工	• 食品经营许可证 • 每位员工的健康证	• 环境保护局 • 州公共卫生部
• 以商业活动为目的的建筑施工、农业耕作和土地开垦	• 土方运输许可证	• 环境保护局
• 密联邦专属经济区内的捕鱼活动	• 捕鱼执照 • 船舶登记	• 国家海洋资源管理局 • 交通、通信和基础设施部海事司
• 国际和州际空运	• 航空运营人运行合格证和外国航空承运人许可证	• 交通、通信和基础设施部民航司
• 公路运输	• 商业驾驶执照	• 州公共安全部
• 国际和州际海运	• 入境保证书 • 船舶登记	• 密克罗尼西亚地区船运委员会 • 交通、通信和基础设施部海事司
• 电信或通信	• 电信/通信执照	• 交通、通信和基础设施部
• 加工食品和食物产品的进出口	• 食品进出口卫生执照	• 密联邦卫生和社会事务部 (国家食品安全计划)

第 6 步

行动：从相关市政府处获得营业执照

主要职责：相关市政府/投资者

一般情况下，所有密联邦企业都须持有由经营所在地市政府颁发的营业执照。

欲了解市政府营业执照的更多信息，请致电(691)320-2620/2646/5133，发送传真至(691)320-5854，发送电子邮件至 fsmrd@fsmrd.fm，或访问网站 <http://www.fsmrd.fm>，与密联邦投资促进单位取得联系。

第 7 步

行动：办理社保登记

主要职责：密联邦社保管理局/投资者

在获得所有许可证、相关执照和授权后，投资者还需申请拿到社保号。办理费用为 10 美元。外企在办理社保时，还需提供董事会成员的社保号。

欲了解市政府营业执照的更多信息，请致电(691)320-2620/2646/5133，发送传真至(691)320-5854，发送电子邮件至 fsmrd@fsmrd.fm，或访问网站 <http://www.fsmrd.fm>，与密联邦投资促进单位取得联系。

第 8 步

行动：招募员工

主要职责：密联邦司法部移民和劳工司/投资者

投资者在获得社保号后，便可在密联邦开展业务，包括招聘员工。相对而言，密联邦劳动力市场没有出现监管扭曲或体制僵化的问题，能够确保雇主和雇员灵活商定最低雇佣条款和条件。每位雇主均有责任保证雇员持有社保号，或有责任指引雇员到密联邦社保管理局办理社保。

外商投资者如持有有效的外商投资许可证，可自动获得一个外派高级经理职位授权。投资者如满足外商投资条例的相关标准，则可获得额外的外派高级经理职位授权。密联邦司法部劳工和移民局在与资源和发展部协商后，方才颁发外派员工授权。

欲了解在密联邦招募员工的更多信息，请联系：

密联邦劳工和移民局，电话(691)320-2605，电子邮箱 lmHQ@mail.fm

第 9 步

行动：开设国内银行账户

主要职责：银行/投资者

一般而言，有意在密联邦经商的投资者务必先开设当地银行账户。目前，密联邦有两家商业银行（密联邦银行和关岛银行），投资者须满足一些要求方可开设账户。账户类型不同，对应的要求也会不同。下表所示为在密联邦开设银行账户的基本要求。

账户类型	商业账户—独资企业	商业账户—合伙企业、私营企业和上市企业	外商投资者
基本条件	1. 护照或驾驶执照	1. 护照或驾驶执照	1. 护照或驾驶执照
	2. 登记或注册证书	2. 登记或注册证书	2. 登记或注册证书
	3. 社保号	3. 社保号	3. 社保号
	4. 营业执照	4. 企业备忘录和章程的副本	4. 企业备忘录和章程的副本
		5. 企业决议副本	5. 企业决议副本
		6. 持有企业 30%或以上股份的董事或股东的身份证明	6. 持有企业 30%或以上股份的董事或股东的身份证明
		7. 所有授权签字人	7. 所有授权签字人
			8. 外商投资许可证

欲了解在密联邦开设银行账户的更多信息，请联系：

- ▶ 密联邦银行：电话(691)320-2724，电子邮箱 pni@bofsm.fm
- ▶ 关岛银行波纳佩分行：电话(691)320-2550/2446

第 10 步

行动：缴纳税款

主要职责：密联邦财政和行政部财税司

一旦企业开始运营，投资者便须申报总收入税(GRT)。按照现行法律，每个企业都必须根据其上一季度的总收入，向企业经营所在州的国家税务官员缴纳税款。

首笔 1 万美元的收入对应 80 美元的税款，超过 1 万美元的部分按 3% 的税率计算，即总税款 = 80 美元 + (总收入 - 1 万美元) × 3%。如企业的年总收入低于 2000 美元，则政府将退还其该日历年的税款。企业应在每个日历季度结束后一个月的最后一天或之前缴纳税款：1 月 31 日、4 月 30 日、7 月 31 日和 10 月 31 日。生产出口商品的企业可免缴总收入税。

所有在密联邦注册的大型企业都须缴纳 21% 的企业所得税。大型企业指在 2005 年 1 月 1 日或之后成立的以银行为主要业务的密联邦企业，需符合以下任一条件：(1) 在财年开始时，股东权益或实收资本为 100 万美元或以上；(2) 控制集团的股东权益或实收资本总额为 1000 万美元或以上；(3) 企业属于专属保险企业，无论资本总额多少。

目前，密联邦有 5 类税种：

8.1. 进口税

密联邦是密克罗尼西亚地区进口税税率最低的国家之一，大多数产品的税率为 3%和 4%。现行进口税率为：

- 3%——人类食品；
- 25%——新鲜柑橘果实、香水、化妆品（包括古龙等淡香水、香袋等香味产品，以及所有护发护肤制剂、口红、发膏、粉料和其他不具药用价值的盥洗制剂）、软饮料、混合饮料、饮料制剂、咖啡、茶、非酒精饮料和洗衣用肥皂；
- 30%——葡萄酒；
- 50%——香烟以外的烟草；
- 0.045 美分——1 支香烟；
- 0.7045 美分——1 升啤酒/麦芽饮料；
- 5 美分——1 加仑汽油/柴油；
- 12 美元——1 加仑蒸馏酒精饮料；
- 4%——所有其余的进口产品。

8.2. 销售税

州政府对在其管辖范围内销售的商品征收销售税。除商品之外，丘克州政府还对其管辖范围内的服务供应征收销售税。

8.3. 商业总收入税

如上一节所述，每个企业都必须根据其上一季度的总收入，向企业经营所在州的国家税务官员缴纳税款。商业总收入税按企业总收入来计算。

8.4. 工资和薪金税

首笔 1.1 万美元的工资对应 6%的税率，超过 1.1 万美元的部分对应 10%的税率，即年总税款=1.1 万美元×6%+（年总工资-1.1 万美元）×10%。如雇员的日历年总收入低于 5000 美元，其在计税时的年工资额可减去 1000 美元。

8.5. 企业所得税

所有在密联邦注册的大型企业都须缴纳 21%的企业所得税。大型企业指在 2005 年 1 月 1 日或之后成立的以银行为主要业务的密联邦企业，需符合以下任一条件：（1）在财年开始时，股东权益或实收资本为 100 万美元或以上；（2）控制集团的股东权益或实收资本总额为 1000 万美元或以上；（3）企业属于专属保险企业，无论资本总额多少。



9.1. 货币和金融稳定性

密联邦以美元为货币。密联邦银行业务局负责监管银行业务系统，在维持金融系统稳定方面发挥了关键作用。银行业务局的职责包括向国内外银行发放许可证，进行现场和非现场监督，以及保护消费者。在这些职责之下，密联邦避免了许多太平洋岛国遭遇的银行业务系统崩溃的不良后果。同时，银行业务局得到了美国联邦存款保险公司的项目和技术支持。

9.2. 宽松的货币和外汇管制

密联邦没有限制合法利润汇出或货币转移的外汇管制法律法规，这有利于资本的国际流动。²

9.3. 金融机构

总体而言，密联邦银行业有着较高的流动性。在 2012 财年年底，贷存比达 30%（来源：密联邦银行业务局）。银行热切希望投资稳健的银行可担保项目，因此在相同条件下，任何可行的投资项目都可能率先吸引银行的注意。

▶ 金融机构

密联邦金融机构如下：

金融机构	名称	联系方式
开发银行	1. 密联邦开发银行 2. 太平洋岛国开发银行	www.fsmdb.fm www.pacificidb.com
商业银行	1. 密联邦银行 2. 关岛银行	电话：(691)320-2724 电子邮箱： pni@bofsm.fm 电话：(691)320-2550/2446
信用社	1. 雅浦州 Ayuw 社区服务信用社 2. 波纳佩州 Mensenieng 信用社 3. 雅浦信用社 4. 特鲁克联邦储蓄和信贷 5. 特鲁克政府雇员信用社	电话：(691)350-3104/4040/4095/5800 电话：(691)320-2818 电话：(691)350-2142 电话：(691)330-2270 电话：(691)330-2588
其他金融机构	1. 波纳佩州小企业担保和金融公司 2. 美国农业部农村发展局 3. 州住房管理局	电话：(691)320-2968/3264 电话：(691)320-2583/5583/2581

10 唯一的例外是在丘克州：只有当金额超过 5 万美元时，投资者才需获得工商业司司长的授权。



如您希望了解更多密克罗尼西亚联邦投资信息，请联系：

太平洋岛国贸易与投资专员署

电子邮箱：info@pacifictradeinvest.org.cn

或致电专员署：+86 10 65326622

